

叶，余形状同体前部（图 117 F）。

疣足背刚毛皆为复型等齿刺状（图 117 G）。体前部和体中部的腹刚毛，在腹足刺上方者为复型等齿刺状和端片细短的异齿镰刀形（图 117 J），在腹足刺下方者为复型异齿刺状（图 117 H）和端片较粗长的异齿镰刀形（图 117 I）。体后部疣足腹足刺下方，仅见复型异齿镰刀形刚毛。

本种在台湾的中译名为镰颚围沙蚕。

地理分布 为广分布的热带、亚热带种。分布于东海、南海；韩国，日本，越南，菲律宾，印度，新西兰，澳大利亚南岸，新喀里多尼亚群岛，圭亚那，非洲东南，红海，墨吉和尼科巴群岛。

19. 伪沙蚕属 *Pseudonereis* Kinberg, 1866

Mastigonereis Schmarda, 1861.

Paranereis Kinberg, 1866.

Pseudonereis Kinberg, 1866.

Phyllonereis Hansen, 1882.

Type species *Pseudonereis gallapagensis* Kinberg, 1866.

口前叶具 2 触手、2 触角和 4 个眼。围口节触须 4 对。吻具平滑的扁横棒状（扁锥状）和密集排成梳状的圆锥状颚齿。除前 2 对疣足单叶型外，余为双叶型，在体后部疣足背须位于扩展成矩形的上背舌叶顶部。背刚毛为复型等齿刺状和镰刀形，腹刚毛复型等齿和异齿刺状及异齿镰刀形。

台湾对本属的中译名为拟沙蚕属。Wu (1967) 报道台湾省的美丽伪沙蚕 *Pseudonereis formosa* Kinberg 尚待看标本，故未列入本卷。

本属 Fauchald (1977) 计 7 种。我国报道 3 种。

种检索表

1. 吻 VI 区仅具 1 个扁棒状颚齿 2
吻 VI 区 10—12 个扁锥状颚齿排成 2 排 异形伪沙蚕 *P. anomala*
2. 吻 VII、VIII 区具 1 排扁锥状颚齿且与圆锥状颚齿交互排列；体后部疣足上背舌叶腹缘具腺体
..... 伪沙蚕 *P. gallapagensis*
吻 VII、VIII 区具 3—4 排圆锥状颚齿；体后部疣足上背舌叶背缘具腺体 杂色伪沙蚕 *P. variegata*

(67) 异形伪沙蚕 *Pseudonereis anomala* Gravier, 1901 (图 118)

Pseudonereis anomala Gravier, 1901: 191, pl. 12, figs. 50—52; Fauvel, 1939: 328; Fauvel, 1953: 217, fig. 110c—g; de Silva, 1961: 177; Chlebovitsch, 1963: 59, pl. Vm; de Silva, 1965: 13; Hartmann-

Schröder, 1965: 129; Hartman, 1966: 211; Wu, 1967: 54, fig. 4a—c; Fishelson et Rullier, 1969, 67—68; Gibbs, 1971: 151; Rullier, 1972: 84; Wu et al., 1975: 78; Amoureux et al., 1978: 86; Day et Hutchings, 1979: 110; Wu et al., 1981: 200—202, fig. 126a—j; Hylleberg et al., 1986: 13—14, fig. 7a—s.

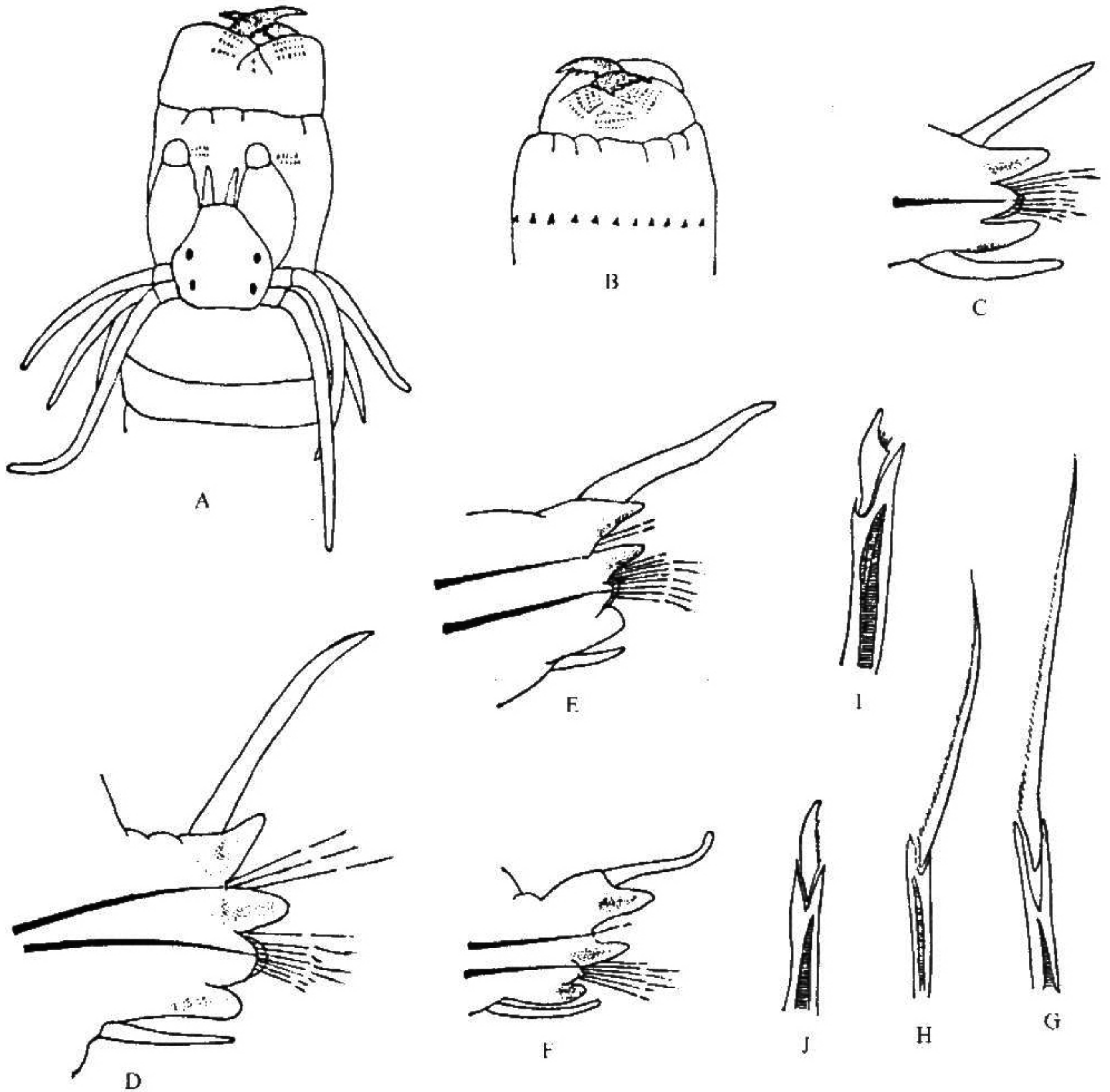


图 118 异形伪沙蚕 *Pseudonereis anomala* Gravier

A. 体前部背面观 (吻伸出); B. 吻腹面观; C. 第 1 对疣足前面观; D. 第 15 对疣足前面观; E. 体中部疣足前面观; F. 体后部疣足前面观; G. 复型等齿刺状刚毛; H. 复型异齿刺状刚毛; I. 复型异齿镰刀形刚毛; J. 复型等齿镰刀形刚毛。

标本采集地 海南新盈、新村、三亚，西沙群岛永兴岛，台湾屏东、台东、花莲。栖于礁平台的石珊瑚间，在海藻丛和石块下洁净的砂里较多。

形态特征 标本体长 32 mm，体宽 (含疣足) 2.5 mm，具 64 个刚节。活标本疣足的背腹舌叶具褐色斑，且越向体后色斑越深。

口前叶近似六边形。触手很小，触角大、似保龄球形。2对眼呈矩形排列于口前叶中后部。触须4对，最长者后伸可达第5—6刚节（图118 A）。

吻大且长，具颚齿。颚齿在各区的数目、形态和排列为：I区2—3个圆锥状颚齿纵排，II区圆锥状颚齿密集排成3—4个梳形排，III区圆锥状颚齿密集排成4个梳形排，IV区圆锥状颚齿密集排成4—5个斜梳形排，V区无颚齿，VI区10—12扁锥状颚齿密集排成2个梳形排，VII、VIII区10—14个扁三角形颚齿排成一整齐的横排（图118 A—B）。

除前2对疣足单叶型外，余皆为双叶型。单叶型疣足，背腹须细指状近等长，背腹舌叶指状，后刚叶稍长于前刚叶（图118 C）。体前部双叶型疣足，上下背舌叶近等长为三角形，腹刚叶圆钝且短于背舌叶，下腹舌叶与腹刚叶等长但稍细，背须远长于上背舌叶，细指状的腹须与腹舌叶等长（图118 D）。从体中部开始，上背舌叶延长且末端尖，背须位于上背舌叶的背前方，下背舌叶稍短、末端尖细，腹舌叶短、末端钝圆，腹须末端尖、与腹舌叶等长（图118 E）。体后部疣足，上背舌叶变长，背须位于上背舌叶的顶端，下背舌叶指状、短于上背舌叶，腹刚叶末端尖，腹舌叶圆钝，腹须细长且长于腹舌叶（图118 F）。

疣足背刚毛，体前部者皆为复型等齿刺状（图118 G），在体中部复型等齿刺状刚毛为2根复型等齿镰刀形刚毛替代，在体后部仅具1根端片细直的复型等齿镰刀形刚毛（图118 J）。疣足的腹刚毛，在腹足刺上方为复型等齿刺状和异齿镰刀形，腹足刺下方为复型异等齿刺状和异齿镰刀形（图118 I）。

本种在台湾的中译名为加拉班拟沙蚕。

地理分布 为热带、亚热带种。分布于东海、南海；越南，泰国，马来西亚，夏威夷群岛，所罗门群岛，新喀里多尼亚群岛，澳大利亚，斯里兰卡，印度，马达加斯加，波斯湾，红海，西奈半岛，地中海。

讨论 异形伪沙蚕 *Pseudonereis anomala* Gravier 和锥毛伪沙蚕 *Pseudonereis rotnestana* Augener 的形态有不同，前者体后部具1根端片细直的复型等齿镰刀形刚毛，后者为复型刺状刚毛。Hylleberg 等（1986）报道，泰国的异形伪沙蚕 *Pseudonereis anomala* Gravier，其VII、VIII区具2横排颚齿。

(68) 伪沙蚕 *Pseudonereis gallapagensis* Kinberg, 1866 (图119)

Pseudonereis gallapagensis Kinberg, 1866: 174; Fauvel, 1939: 328; Hartman, 1940: 231; Okuda, 1940: 13—14, fig. 6; Fauvel, 1953: 215—217, fig. 110a-c; de Silva, 1961: 176—177; Rioja, 1961: 297; Wessenberg-Lund, 1962: 84—85, fig. 32; Hartmann-Schröder, 1962: 432—434; Chlebovitsch, 1963: 59; Tampi et Rangarajan, 1964: 106; de Silva, 1965: 214—215, text-fig. 5; Hartmann-Schröder, 1965: 129—130; Hartman, 1966: 211; Wu, 1967: 55—56; Fishelson et Rullier, 1969: 68; Rullier, 1972: 83—84; Imajima, 1972: 97—99, figs. 11, 28aj; Hartman, 1974: 619; Fauchald, 1977: 32—33, fig. 4g—h; Paik, 1977: 168—169, fig. 14a—f; Wu et al., 1981: 198—199, fig. 124a—f; Hylleberg et al., 1986a: